



EDUCAÇÃO E REDENÇÃO

4º Trimestre - 2020



Pr. Lucas Viana
Associação Espírito Santense



Lição

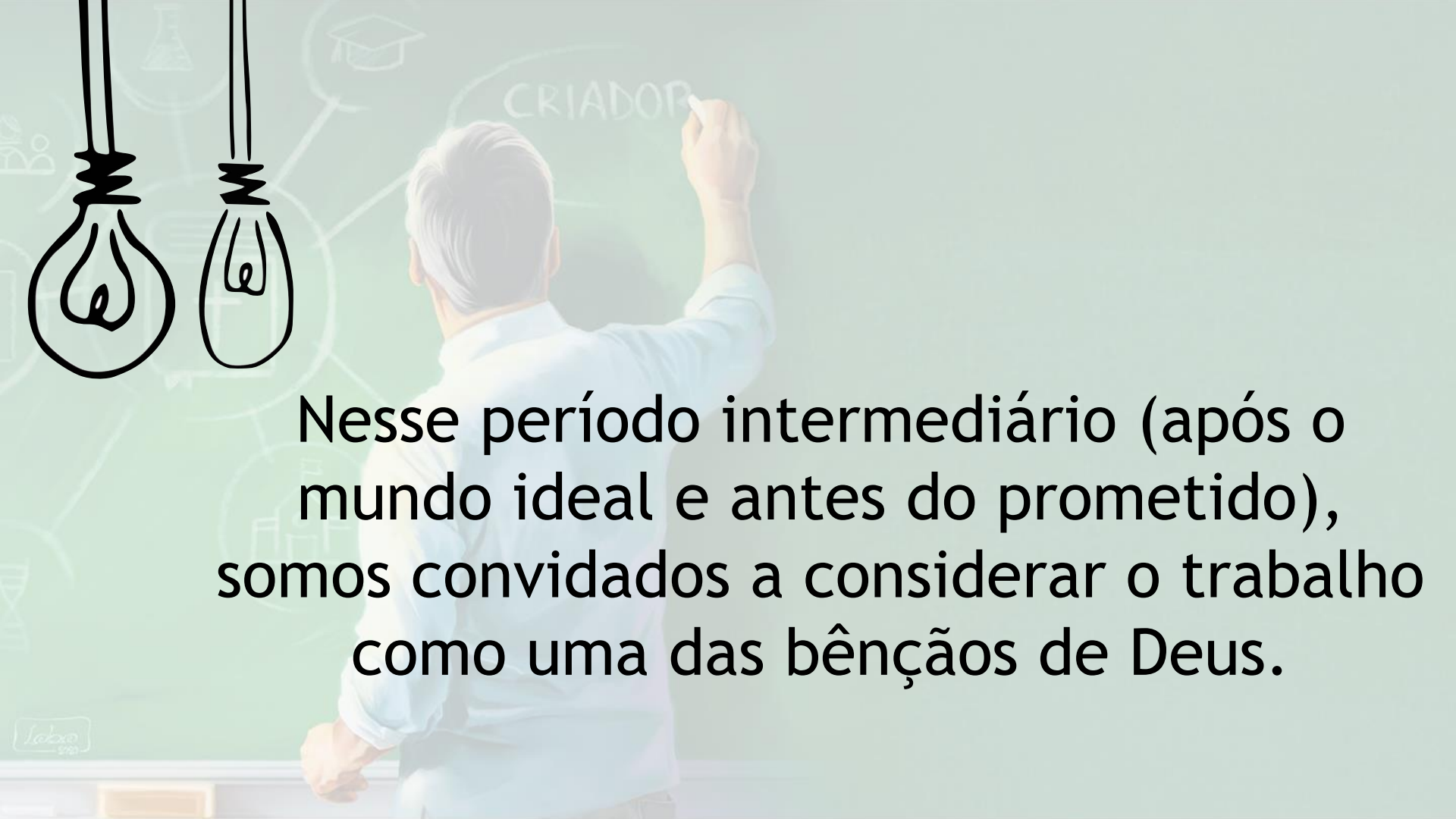
11

O cristão e o trabalho

“Portanto, meus amados irmãos, sede firmes, inabaláveis e sempre abundantes na obra do Senhor, sabendo que, no Senhor, o vosso trabalho não é vão” (1Co 15:58).

O trabalho é ideia de Deus. No mundo ideal antes do pecado, Deus deu a Adão e Eva a tarefa de cuidar do jardim (Gn 2:15). Como Criador, em cuja imagem eles haviam sido formados, eles deveriam se ocupar com trabalho criativo e serviço amoroso. Ou seja, mesmo no mundo não caído, sem pecado, morte e sofrimento, a humanidade deveria trabalhar.



A man in a white shirt is seen from behind, writing the word "CRIADOR" on a chalkboard. The background is a light green wall with various educational icons like a graduation cap, a lightbulb, and a flask. Two large lightbulbs are hanging in the foreground on the left. The text is centered on the right side of the image.

Nesse período intermediário (após o mundo ideal e antes do prometido), somos convidados a considerar o trabalho como uma das bênçãos de Deus.



3 ÊNFASES DA SEMANA

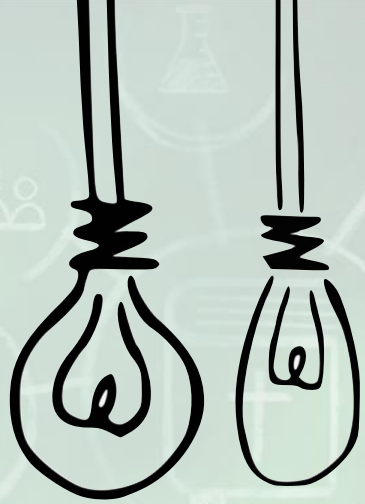
1 - Importância do trabalho

2 - Aspectos do trabalho na vida

3 - Trabalho: maldição ou bênção?

A person is seen from behind, writing the word "CRIADOR" on a chalkboard. The background is filled with various educational icons such as a graduation cap, a beaker, a book, a DNA helix, and a school building. The text "CRIADOR" is written in white chalk. The main title "IMPORTÂNCIA DO TRABALHO" is overlaid in large, bold, black letters, framed by two thick red horizontal lines.

IMPORTÂNCIA DO TRABALHO



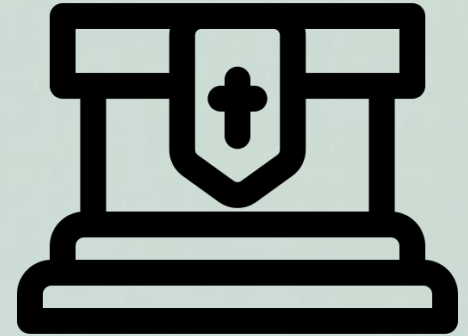
A palavra “trabalho” possui muitos significados. Trabalhamos por necessidade para pôr comida na mesa, pagar as contas e economizar um pouco para os momentos difíceis. Perder o emprego geralmente é pior do que aguentar um trabalho ruim.

DISCUTA COM SUA UNIDADE

1. Qual é o contexto de Gênesis 3:19 e o que isso revela sobre outro aspecto do trabalho, pelo menos para alguns?



Os cristãos precisam aprender a trabalhar da maneira que Deus deseja. O trabalho é mais que uma necessidade econômica. O homem é mais que um empregado. Compreendido da maneira correta, o trabalho de alguém pode ser uma possibilidade de ministério, uma expressão de seu relacionamento com o Senhor.



A person is seen from behind, writing the word 'CRIADOR' on a chalkboard. The background is filled with various educational icons such as a graduation cap, a beaker, a book with a cross, a DNA helix, and a group of people. The scene is set in a classroom or lecture hall.

CRIADOR

ASPECTOS DO TRABALHO NA VIDA

DISCUTA COM SUA UNIDADE

2. O que os textos a seguir nos ensinam sobre o trabalho - usando as “mãos” como símbolo?

Dt 16:15 _____

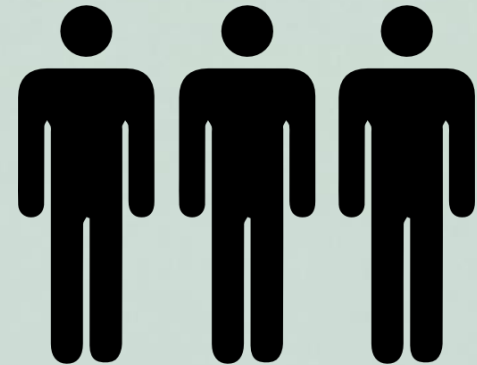
Ec 9:10 _____

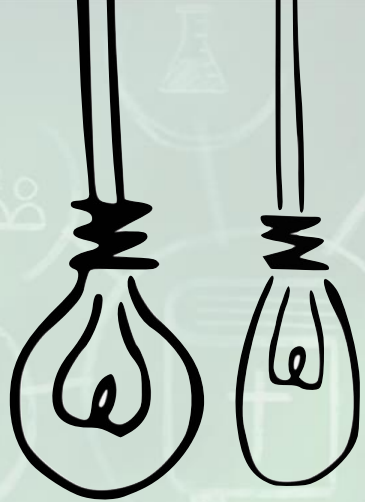
Pv 21:25 _____

Jr 1:16 _____



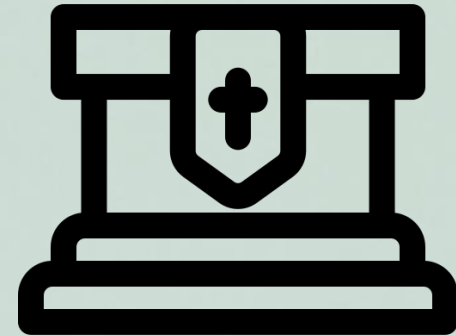
Deus nos deu a “obra das nossas mãos” para que pudéssemos encontrar satisfação e alegria (veja Pv 10:4; 12:14). Na psicologia, a “autoeficácia” descreve a crença de que toda pessoa tem a capacidade de realizar algo significativo na vida. Não aumentamos nossa autoeficácia repetindo as palavras “Eu acredito que posso! Eu acredito que posso!”. Precisamos também fazer alguma coisa. Só então aumentamos a nossa autoeficácia.





Embora “a obra das nossas mãos” seja uma bênção de Deus para nós (veja Sl 90:17) e possibilite que vivamos de maneira significativa, o plano supremo de Deus é que “a obra das nossas mãos” abençoe os outros. Paulo declarou que devemos trabalhar, fazendo algo útil com nossas mãos, para que possamos ter algo a compartilhar com os outros (Ef 4:28).

“Vós mesmos sabeis que estas mãos serviram para o que me era necessário a mim e aos que estavam comigo. Tenho-vos mostrado em tudo que, trabalhando assim, é mister socorrer os necessitados e recordar as palavras do próprio Senhor Jesus: Mais bem-aventurado é dar que receber” (At 20:34, 35).



DISCUTA COM SUA UNIDADE

3. Leia Êxodo 25:10-30:38. Deus foi específico ao pedir a Moisés que construísse um tabernáculo de adoração? O que isso revela sobre o caráter do Senhor?



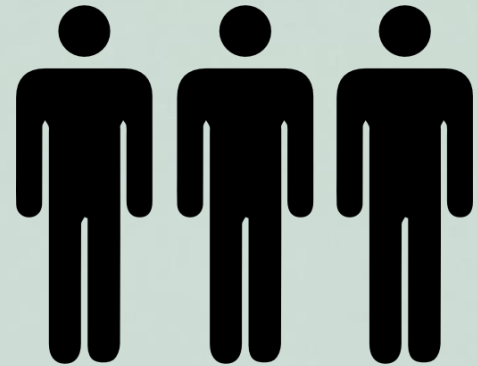
A atenção para com os detalhes demonstrada por Deus na construção de Seu santuário (bem como posteriormente nas instruções para os rituais de sacrifício) mostra um espírito predominante de excelência, um desejo de produzir nada menos que uma obra-prima. Os materiais eram da mais alta qualidade, o *design* era impecável, o trabalho tinha que ser excelente - a mensagem era clara: “Deus não aceita trabalho malfeito!”

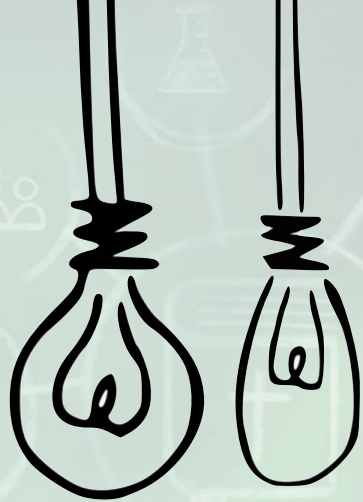


A person is seen from behind, writing the word "CRIADOR" on a chalkboard. The background is a light green wall with various white icons: a beaker, a graduation cap, a DNA helix, a microscope, a person, and a building. The person is wearing a light blue shirt and is holding a piece of chalk.

CRIADOR

No entanto, embora o padrão fosse elevado, o próprio Deus concedeu não apenas o incentivo, mas também os recursos humanos para alcançar esse padrão.



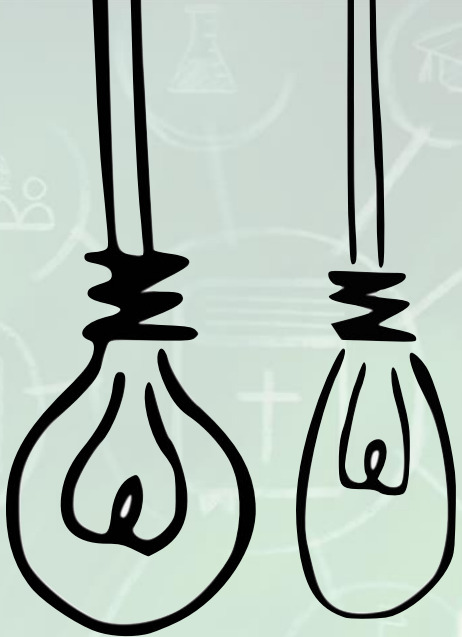


“Se vivemos no Espírito, andemos também no Espírito” (Gl 5:25). O trabalho e a espiritualidade são inseparáveis. O cristianismo não é uma peça de roupa que pode ser vestida ou tirada quando mudamos de humor ou passamos por diferentes fases da vida. Em vez disso, o cristianismo cria um novo ser que se manifesta em todas as dimensões da vida, inclusive no trabalho.

DISCUTA COM SUA UNIDADE

4. Leia Gálatas 5:22-26. Quais dons descritos por Paulo também descrevem você e seu trabalho?





A pessoa “espiritual” é descrita como “aquela que manifesta os frutos do Espírito à sua maneira” (*The Expository Dictionary of New Testament Words* [Dicionário Expositivo de Palavras do Novo Testamento], William Edwy Vine). A partir disso, podemos concluir que, mediante nossa conexão com Cristo, nós, seres humanos, agiremos como cristãos em todos os aspectos da nossa vida.

Quando solicitados a comentar sobre a mordomia cristã, muitos limitam seus pensamentos à responsabilidade financeira do cristão. Embora o dinheiro seja certamente um aspecto importante da mordomia, limitá-la apenas ao dinheiro é uma visão muito estreita. Na teoria organizacional, a mordomia se refere à responsabilidade administrativa de desenvolver e utilizar adequadamente todos os recursos disponíveis.



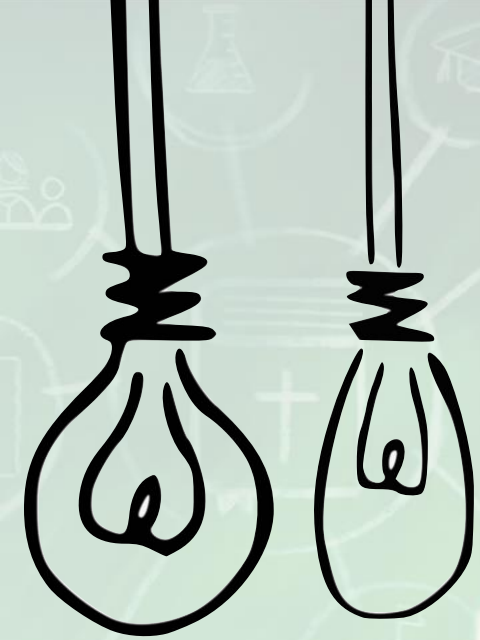
DISCUTA COM SUA UNIDADE

5. De acordo com Eclesiastes 9:10 e 1 Coríntios 10:31, como devemos trabalhar e ensinar outros a trabalhar?

Assinale a alternativa correta:

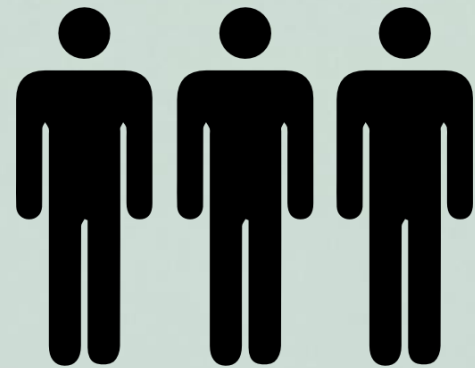
- A. () Fazendo o nosso melhor e usando nossa força para a honra e glória de Deus.
- B. () Pensando em nossa glória pessoal e promoção.





Uma das armadilhas comuns da vida é a tendência de “compartmentalizar” os diferentes aspectos da vida. Existe vida profissional, familiar, espiritual e até uma vida de lazer. A tendência de separar essas áreas para que haja pouca ou nenhuma convergência entre elas deve ser desejada em alguns casos. Por exemplo, não é bom levar o trabalho para casa de maneira que interfira nas responsabilidades da família. A busca do lazer também não deve reduzir o tempo que passamos com Deus.

No entanto, essa restrição não deve se aplicar à função que nossa vida espiritual deve desempenhar em toda a nossa existência. O trabalho do cristão é modelado pela comunhão com Deus e pela nossa obra com Ele. O trabalho é um modo de praticar a presença de Deus. Compartmentalizar nossa vida religiosa, limitar Deus a um dia, a uma hora ou até apenas a uma área da vida é rejeitar a própria presença de Deus nessas outras áreas.



A person is seen from behind, writing the word "CRIADOR" on a chalkboard. The background is filled with various educational icons such as a graduation cap, a beaker, a book, a DNA helix, and a school building, all connected by lines. The overall scene is set in a classroom or lecture hall.

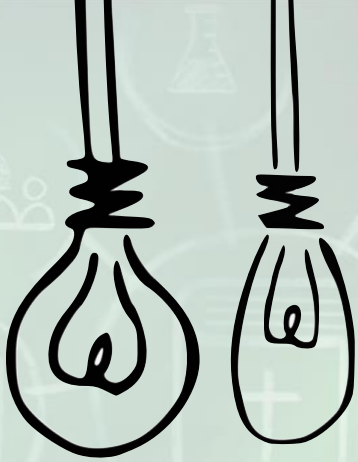
CRIADOR

TRABALHO: MALDIÇÃO OU BÊNÇÃO?

DISCUTA COM SUA UNIDADE

Em 1 Timóteo 6, recebemos instruções claras sobre as atividades que devemos evitar, mas também recebemos amplas explicações. Nos versos 9 e 10, quais são as atividades contra as quais Paulo advertiu?





Ele parece ter vindo como parte da maldição do pecado (Gn 3:17). Porém, uma leitura mais atenta revela que a Terra foi amaldiçoada, e não o trabalho. Ellen G. White declarou que Deus pretendia que essa ordem funcionasse como uma bênção

E a vida de trabalho árduo e preocupações, que dali em diante deveria ser o destino do homem, foi ordenada com amor. Uma disciplina que havia se tornado necessária pelo seu pecado foi o obstáculo posto à satisfação do apetite e dos maus desejos, para desenvolver hábitos de domínio próprio. Fazia parte do grande plano de Deus para restaurar o ser humano da ruína e degradação do pecado” (*Patriarcas e Profetas*, p. 60).



Deus está trabalhando na obra de restauração e está totalmente preparado para transformar nossas ocupações atuais em plataformas para o crescimento e o testemunho cristão.





Será que temos feito do trabalho
uma maldição pela monotonia,
excesso ou supervalorização de sua
função em nossa vida?



EDUCAÇÃO E REDENÇÃO

4º Trimestre - 2020



Pr. Lucas Viana
Associação Espírito Santense